

**к бюджету Октябрьского сельского поселения
Бобровского муниципального района
Воронежской области
на 2023 год**

БЮДЖЕТ ДЛЯ ГРАЖДАН

2022 год

Что такое бюджет?

БЮДЖЕТ (от старонормандского bougette – кошель, сумка, кожаный мешок) – форма образования и расходования денежных средств, предназначенных для финансового обеспечения задач и функций государства и местного самоуправления

ДОХОДЫ

это поступающие в бюджет денежные средства (налоги юридических и физических лиц, административные платежи и сборы, безвозмездные поступления)



РАСХОДЫ

это выплачиваемые из бюджета денежные средства (социальные выплаты населению, содержание государственных и муниципальных учреждений (образование, ЖКХ, культура и другие) капитальное строительство и другие)

превышение доходов над расходами образует положительный остаток бюджета

ПРОФИЦИТ



если расходная часть бюджета превышает доходную, то бюджет формируется с **ДЕФИЦИТОМ**

Сбалансированность бюджета по доходам и расходам – основополагающее требование, предъявляемое к органам, составляющим и утверждающим бюджет

«Бюджет для граждан» познакомит Вас с положениями основного финансового документа Октябрьского сельского поселения Бобровского муниципального района Воронежской области – бюджетом Октябрьского сельского поселения Бобровского муниципального района Воронежской области на 2023 год.

Представленная информация предназначена для широкого круга пользователей и будет интересна и полезна как студентам, педагогам, врачам, молодым семьям, так и пенсионерам и другим категориям населения, так как бюджет поселения затрагивает интересы каждого жителя Октябрьского сельского поселения Бобровского муниципального района Воронежской области.

Граждане — и как налогоплательщики, и как потребители общественных благ — должны быть уверены в том, что передаваемые ими в распоряжение государства средства используются прозрачно и эффективно, приносят конкретные результаты как для общества в целом, так и для каждой семьи, для каждого человека.

Мы постарались в доступной и понятной для граждан форме показать основные параметры бюджета Октябрьского сельского поселения Бобровского муниципального района Воронежской области.

Здравоохранение Правительство

Закон

Граждане

Образование

Бюджет

Губернатор

Финансы

Культура

Экономика

Предприятия

Социальная политика

Принцип прозрачности (открытости) бюджетной системы Российской Федерации означает:

- ✓ Обязательное опубликование в средствах массовой информации утвержденных бюджетов и отчетов об их исполнении;
- ✓ Доступность иных сведений о бюджетах;
- ✓ Обязательная открытость для общества и средств массовой информации проектов бюджетов, обеспечение доступа к информации на едином портале бюджетной системы Российской Федерации в сети «Интернет»;
- ✓ Преимущество бюджетной классификации Российской Федерации, а также обеспечение сопоставимости показателей бюджета отчетного, текущего и очередного финансового года.

Составление проекта бюджета Октябрьского сельского поселения

основывается на:

**Бюджетном
послании
Президента
Российской
Федерации**

**Прогнозе
социально-
экономи-
ческого
развития
Октябрьского
сельского
поселения
Бобровского
муниципаль-
ного района
Воронежской
области**

**Основных
направле-
ниях
бюджетной и
налоговой
политики**

**Муниципальны-
ми программами
Октябрьского
сельского
поселения
Бобровского
муниципального
района
Воронежской
области**

Бюджет Октябрьского сельского поселения Бобровского муниципального района Воронежской области на 2023 год сформирован в программном формате. На данный момент в поселении разработана 1 муниципальная программа.

Май -июнь

Определение основных подходов к формированию бюджета поселения

Июль

Основные показатели прогноза социально-экономического развития Октябрьского сельского поселения Бобровского муниципального района Воронежской области

Июль-Сентябрь

Работа по подготовке и обоснованию бюджетных ассигнований

Октябрь

Одобрение Советом народных депутатов Октябрьского сельского поселения Бобровского муниципального района Воронежской области проекта бюджета для внесения на рассмотрение Сессии Совета народных депутатов*(не позднее 15 ноября)*

Проект бюджета рассматривается Советом народных депутатов Октябрьского сельского поселения Бобровского муниципального района Воронежской области **в I чтении** *(основные характеристики бюджета, распределение расходов по разделам бюджетной классификации и муниципальным программам Октябрьского сельского поселения) Бобровского муниципального района Воронежской области)*

Конец декабря

Подписание Советом народных депутатов Октябрьского сельского поселения Бобровского муниципального района Воронежской области решения о бюджете

Бюджетный процесс – ежегодное формирование и исполнение бюджета



Основные характеристики бюджетов

**ДОХОДЫ – РАСХОДЫ = ДЕФИЦИТ
(ПРОФИЦИТ)**



При превышении расходов над доходами принимается решение об источниках покрытия дефицита, например использовать имеющиеся накопления, остатки или взять в долг.



При превышении доходов над расходами принимается решение как их использовать (например накапливать резервы, остатки, погашать долг),

Дефицит и профицит

ДЕФИЦИТ

Накопленные резервы



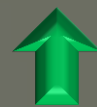
Государственный долг



При дефицитном бюджете
растет долг и (или)
снижаются остатки средств
(накопления)

ПРОФИЦИТ

Накопленные резервы



Государственный долг



При профицитном бюджете
снижается долг и (или)
растут остатки средств
(накопления)

Основные параметры бюджета поселения

тыс. рублей

			2023 год*	
ДОХОДЫ, всего			2937,7	
<i>Из них:</i>				
Налоговые + неналоговые			889,8	
РАСХОДЫ, всего			2937,7	
Дефицит (-)			0,0	

Доходы бюджета

- это безвозмездные и безвозвратные поступления денежных средств в бюджет.

Доходы бюджета

Налоговые доходы

Поступления от уплаты налогов, установленных Налоговым кодексом Российской Федерации, например:

- акцизы;
- налог на доходы физических лиц;
- земельный налог;
- налог на имущество физических лиц;
- другие налоги.

Неналоговые доходы

Поступления от уплаты других пошлин и сборов, установленных законодательством например:

- доходы от использования муниципального имущества и земли;
- платные услуги;
- другие.

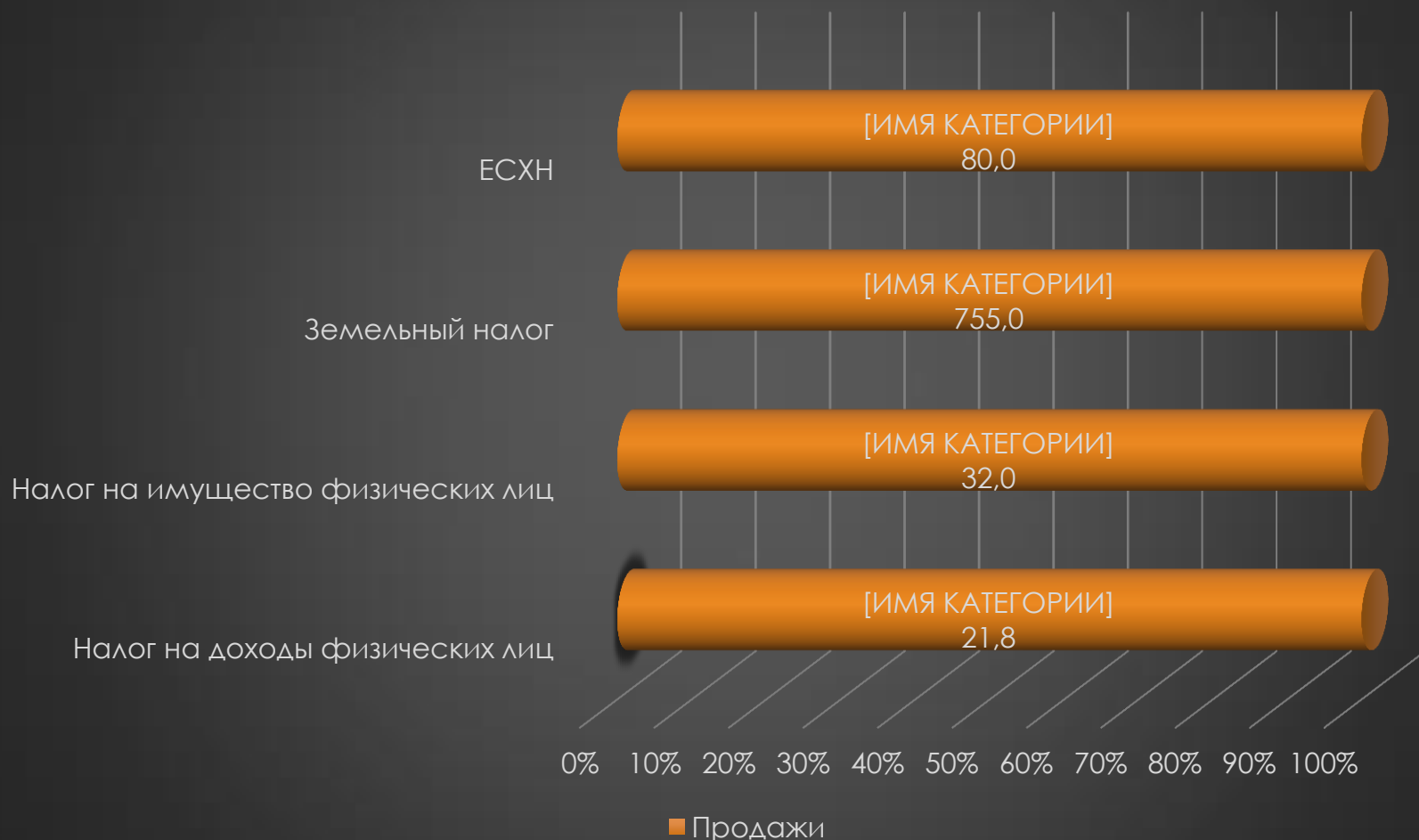
Безвозмездные поступления

Поступления от других бюджетов бюджетной системы (межбюджетные трансферты), организаций, граждан (кроме налоговых и неналоговых доходов)

Структура налоговых и неналоговых доходов бюджета поселения в 2023 году

тыс. рублей

889,8



Нормативы зачисления налогов в бюджет Октябрьского сельского поселения

Налоги и сборы, установленные законодательством		Бюджет поселения
---	--	------------------

Федеральные
Местные

Налог на доходы физических лиц		2%
Акцизы на нефтепродукты	-	%
Государственная пошлина (по видам)		100%
		-
Налог на имущество физических лиц		100%
Земельный налог		100%
Единый сельскохозяйственный налог		30%

Доходы, поступающие от граждан Октябрьского сельского поселения Бобровского муниципального района Воронежской области

Налог на доходы физических лиц



► Глава 23 Налогового
кодекса Российской
Федерации Ставка
налога **13 %**

► В отдельных случаях:

► **√9%** - в отношении доходов от долевого
участия в деятельности организаций,
полученных в виде дивидендов;

► **√30%** - в отношении доходов, получаемых
физическими лицами – иностранными
гражданами;
выигрышей и призов

► **√35%** - в отношении стоимости полученных



Структура доходов бюджета Октябрьского сельского поселения на 2023 год

**ДОХОДЫ
ВСЕГО**

**Безвозмездные
поступления**

**2937,7
100%**

**2047,9
(69,7%)**

**889,8
(30,3%)**

**0,0
(0,0%)**

**Налоговые
доходы**

**Неналоговые
доходы**

тыс. рублей

Безвозмездные поступления	Сумма
Дотации	931,3
Субвенции	113,3
Субсидии	0,0
Безвозмездные поступления от гос. Корпорации Фонд содействия реформированию ЖКХ	0,0
Иные межбюджетные трансферты	1003,3
Прочие безвозмездные поступления	0,0

Межбюджетные трансферты – основной вид безвозмездных перечислений

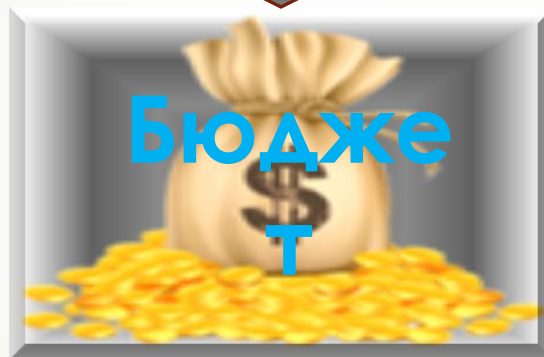
Межбюджетные трансферты – это денежные средства, перечисляемые из одного бюджета бюджетной системы Российской Федерации другому.

Виды межбюджетных трансфертов	Определение
Дотации (от лат. «Dotatio» - дар, пожертвование)	Предоставляются без определения конкретной цели их использования
Субвенции (от лат. «Subvenire» - приходить на помощь)	Предоставляются на финансирование «переданных» другим публично-правовым образованиям полномочий
Субсидии (от лат. «Subsidium» - поддержка)	Предоставляются на условиях долевого софинансирования расходов других бюджетов

Гражданин- его участие в бюджетном процессе

Гражданин- помогает формировать доходную часть бюджета

Гражданин как
налогоплательщик



Гражданин как получатель
социальных гарантий

Гражданин получает социальные гарантии - расходная часть бюджета (образование, ЖКХ, культура, физическая культура и спорт, социальные льготы и другие направления социальных гарантий)

Расходы бюджета



Расходы бюджета – это выплачиваемые из бюджета денежные средства

Понятие и типы расходных обязательств

Расходное обязательство – это обязанность выплатить

денежные средства из соответствующего бюджета.

Расходные обязательства

Основания для возникновения и оплаты

Публичные

Законы, определяющие объем и правила определения объема обязательств перед гражданами

в том числе:

в том числе законы, устанавливающие права граждан на получение социальных выплат (пособий)

Гражданско-правовые

Государственный (муниципальный) контракт, трудовое соглашение и т.д.

Расходы бюджетов по основным функциям государства

Общегосударственные
вопросы

Национальная безопасность и
правоохранительная
деятельность

Национальная экономика

Жилищно-коммунальное
хозяйство

Образование

Культура,
кинематография

Социальная политика

Физическая культура и
спорт

Обслуживание
государственного и
муниципального долга

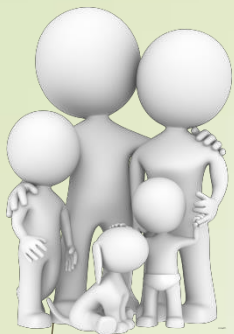
Межбюджетные
трансферты общего
характера (дотации)

Каждый из разделов классификации имеет перечень подразделов, которые отражают основные направления реализации соответствующей функции.

Полный перечень разделов и подразделов классификации расходов бюджетов приведен в статье 21 Бюджетного кодекса Российской Федерации.

Например, в составе раздела «Образование», в том числе, выделяются:

- ✓ Дошкольное образование;
- ✓ Общее образование;
- ✓ Молодежная политика и оздоровление детей;
- ✓ Другие вопросы в области образования.



Расходы бюджета Октябрьского сельского поселения Бобровского муниципального района Воронежской области на душу населения в 2023 году

7217,0
рублей в
год

601,0 рубль в
месяц

Расходов бюджета Октябрьского сельского поселения приходится на одного гражданина

442,0
рубля в
год

36,0
рублей в
месяц

Расходов бюджета Октябрьского сельского поселения на социальную политику приходится на одного гражданина

Защищенные статьи расходов бюджета – расходы, подлежащие финансированию в полном объеме

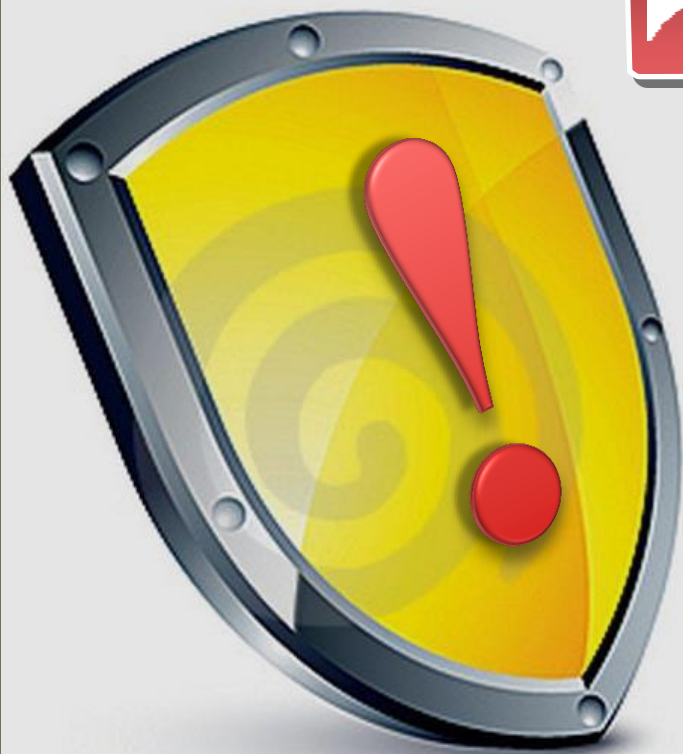
Оплата труда с начислениями

Социальные выплаты

Оплата коммунальных услуг

Погашение заимствований и обслуживание долга

Налоги, вневедомственная охрана



Что такое муниципальные программы?

Стратегия долгосрочного развития Октябрьского сельского поселения
Бобровского муниципального района Воронежской области

Муниципальная программа
«Муниципальное управление и
гражданское общество»

Ответственный исполнитель:
Администрация Октябрьского
сельского поселения

ЦЕЛЬ: Эффективное функционирование системы муниципального управления;
Повышение эффективности управления муниципальными финансами

Основные ожидаемые результаты:

Содействие повышению качества управления муниципальными финансами в Октябрьском сельском поселении повышение эффективности и безопасности функционирования автомобильных дорог местного значения
. Создание благоприятных условий для обеспечения жителей поселения услугами учреждений культуры.

Основные индикаторы:

Содействие повышению качества управления муниципальными финансами в Октябрьском сельском поселении повышение эффективности и безопасности функционирования автомобильных дорог местного значения
. Создание благоприятных условий для обеспечения жителей поселения услугами учреждений культуры.

Муниципальная программа – это документ определяющий:

1. Цели и задачи государственной политики в определенной сфере;
2. Способы их достижения;
3. Примерные объемы используемых финансовых ресурсов.

Программная структура расходов бюджета Октябрьского сельского поселения на 2023 год

тыс. рублей

Наименование программы	2023 год
ВСЕГО РАСХОДОВ	2937,7
МУНИЦИПАЛЬНАЯ ПРОГРАММА, всего	2937,7
<i>из них:</i>	
Развитие жилищно-коммунального и дорожного хозяйства	219,4
Управление муниципальными финансами сельского поселения	2718,3

Расходы бюджета Октябрьского сельского поселения по разделам в 2023 году

тыс. рублей

Наименование	Рз	2022год	2023год
ВСЕГО		3894,1	2937,7
ОБЩЕГОСУДАРСТВЕННЫЕ ВОПРОСЫ	01	1561,4	2067,6
НАЦИОНАЛЬНАЯ ОБОРОНА	02	99,0	113,3
НАЦИОНАЛЬНАЯ БЕЗОПАСНОСТЬ И ПРАВООХРАНИТЕЛЬНАЯ ДЕЯТЕЛЬНОСТЬ	03	359,1	246,2
НАЦИОНАЛЬНАЯ ЭКОНОМИКА	04	360,0	211,0
ЖИЛИЩНО-КОММУНАЛЬНОЕ ХОЗЯЙСТВО	05	1347,9	119,4
КУЛЬТУРА, КИНЕМАТОГРАФИЯ	08	0,0	0,0
СОЦИАЛЬНАЯ ПОЛИТИКА	10	166,7	180,2

Структура расходов бюджета Октябрьского сельского поселения в 2023 годах по разделам, в % к общему объему

тыс. рублей

Наименование	Рз	2022 % в общем объеме	2023 % в общем объеме
ВСЕГО		100,0	100,0
ОБЩЕГОСУДАРСТВЕННЫЕ ВОПРОСЫ	01	40,1	70,4
НАЦИОНАЛЬНАЯ ОБОРОНА	02	2,5	3,8
НАЦИОНАЛЬНАЯ БЕЗОПАСНОСТЬ И ПРАВООХРАНИТЕЛЬНАЯ ДЕЯТЕЛЬНОСТЬ	03	9,2	8,4
НАЦИОНАЛЬНАЯ ЭКОНОМИКА	04	9,3	7,2
ЖИЛИЩНО-КОММУНАЛЬНОЕ ХОЗЯЙСТВО	05	34,6	4,1
КУЛЬТУРА, КИНЕМАТОГРАФИЯ	08	0,0	0,0
СОЦИАЛЬНАЯ ПОЛИТИКА	10	4,3	6,1

Открытые государственные информационные ресурсы

Бюджетные послания Президента Российской Федерации,
Указы Президента Российской Федерации от 7 мая 2012 года.

www.kremlin.ru

О федеральном бюджете, об основных направлениях
бюджетной политики

www.minfin.ru

О бюджетном процессе в Российской Федерации

budget.ru

Общая статистика по видам и типам учреждений и видов
деятельности учреждений, информация по учреждениям,
оказывающим определенную услугу (выполняющим
определенную работу)

www.bus.gov.ru

Об областном бюджете, бюджетной политике, электронном
бюджете, исполнении бюджета, государственном долге, а
также иная информация

www.gfu.vrn.ru

О бюджете Бобровского муниципального района,
исполнении бюджета, а также иная информация

adm-bobrov.ru

Контактная информация для граждан

Местонахождение администрации Октябрьского сельского поселения:

ул. Центральная, 72, п. Красный, 397716.

Контактные телефоны: +7(473)505-22-17;

Факс +7(473)505-22-17;

Адрес электронной почты:

e-mail: oktabr.bobr@govvrn.ru;

График работы : понедельник-пятница с 8-00 до 16-00.

График личного приема руководителя размещен на официальном сайте в сети «Интернет» по адресу: www.adm.bobrov.ru